

nyugatra nyomon lehetett követni talajfúrásokkal és az ásatási szelvénytől 170 m-re, közvetlenül az Alagi-majorba vezető műút mellett nyitott kutatóárokban. A légi fotó halványan megmutatta az árok vonalának folytatását kelet felé.

Valamikor, talán a 380-as években az Alföldet meghódították a hunok és szövetséges népeik. Az 5. század első évtizedeiben a hatalmuk alá kerültek a szomszédos római tartományok is. Térségünk etnikai-politikai térképe újra gyökeresen megváltozott. A Duna–Tisza közén valószínűleg még sokáig éltek tovább a szarmaták, a Tiszántúl területén a 6. században egy germán nép, a gepidák királysága jött létre, amely majd 568 után egy újabb keletről érkező sztyepei népnek, az avaroknak hódolt be. Ezekből a korszakokból azonban vajmi kevés emlékkal rendelkezünk Dunakeszi területéről. Terepbejárásokból és megelőző ásatásokból ismertté váltak ugyan kisebb településnyomok – valószínűleg a népvándorlás kor késői szakaszából, nem sokkal a magyar honfoglalást megelőző időből –, ezek azonban annyira szórványosak, hogy egyelőre nem alkalmasak a korszak komolyabb felvázolására. A jövő kutatásai világíthatják majd meg jobban a késő császárcor utáni idők emlékeit és azok összefüggéseit.

Rómaiak Dunakeszin



25. kép: Az erőd Duna árterében fekvő leszakadt faldarabjai egy régi családi fotón

egy kikötőerőd állt. Az erődítmény a pannoniai tartományok védelmi rendszerének láncszemeként rövid időre a Római Birodalom történetét meghatározó eseménysorozatnak és egy eltervezett, de teljességében soha meg nem valósult stratégiai tervnek volt a része. A kiserőd Dunakeszi legkorábbi kőépítménye,

A Római Birodalom egykori határ-folyójának, a Dunának bal partján fekvő Dunakeszin a római korban



26. kép: A talapzatra emelt és konser-
vált faltömb felett elhelyezett emlék-
tábla

amelynek falai meglepő épségben vészelték át az évszázadokat.

A Dunántúl északkeleti részében élő, Augustus császársága (Kr. e. 27.–Kr. u. 14.) alatt függő viszonyba került őslakos törzsek területét a Római Birodalom hadserege a Kr. u. 30-as, 40-es években szállta meg. A Dunakanyar körzetében a folyó melletti első állandó katonai táborok csak valamivel az 1. század közepe előtt épültek fel Solvában (Esztergom) és Aquincum közelében (Budapest–Víziváros). Az 1. század második felében, majd a 2. század elején a két tábor között egyre sűrűbb lett a Duna mentén állomásozó helyőrségek láncolata: felépült Cirpi (Dunabogdány), majd Ulcisia (Szentendre) segédcsapattábor. A Dunakanyar stratégiai jelentősége azonban a 4. században értékelődött fel igazán.



28. kép: Ahogy egykor a Csörsz-árok kinézhetett (Rekonstrukció a debreceni Nagyerdőben)

tetlenségét a Római Birodalom garantálta. Aki azt ellenséges szándékkal átlépte, számíthatott arra, hogy nemcsak a szarmatákkal, hanem Rómával is konfliktusba kerül. 332-ben megtapasztalhatták ezt a gótok, akik fölött – fia révén – Nagy Konstantin császár a szarmaták földjén aratott diadalt.²² A sánc legkorábbi vonala Dunakeszinél, a településtől délre érte el a Dunát, itt húzódott ekkor a két szomszédos barbár törzs, a germán



27. kép: A Dunakanyar védelmi rendszere I. Valentinianus császár uralkodása alatt

I. (Nagy) Konstantin (306–337) vagy legkésőbb fia, II. Constantius (337–361) császár uralkodása alatt elkészült a fentebb már említett, a néphagyományban Csörsz-, vagy Ördög-árokknak nevezett, az Alföldön lakó szarmaták szállásterületét észak és kelet felől határoló sáncrendszer.²¹

A sáncokat jól látható határvonalnak szánták, amelynek ereje nem az árkának mélységében vagy a földtöltésének magasságában rejlett, hanem abban, hogy sérthe-

²¹ A Csörsz-árokhoz: GARAM–PATAY–SOPRONI, 2003.

²² KOVÁCS, 2012. 91–92.



29. kép: Az „erődépítő” I. Valentinianus császár képe egy arany pénzérmén

kvádok királyságának és a velük mindenben összetartó szarmaták uralmi területének az aktuális hátára.

A sánc kiépítése a Dunakanyar határvédelmének megerősítését is maga után vonta.²³ A régi erődöket a falsíkokból messze előreugró U alakú oldal- és legyező alakú sarkotornyokkal korszerűsítették, a magaslatok tetején vagy a védelem más fontos pontjain pedig új erődök épültek.²⁴ A legjelentősebbeket ezek közül Visegrádon tarták fel, a Sibrik-dombon és a Gizella-major területén.²⁵ A Dunakanyar és környéke a pannoniai születésű kato-

natisztriből lett császár, az utókor által egyszerűen csak „erődépítőnek” nevezett I. Valentinianus (364–375) idején került ismét – és ezúttal utoljára – a birodalmi külpolitika homlokterébe.

A császár, aki küldetésének tekintette a Római Birodalom határainak erődítését, nagyszabású tervet dolgozott ki a könnyen sebezhető Dunakanyar és ezáltal a provincia hatékonyabb védelme érdekében. Ennek előkészületeként az építőkülönítmények a Dunakanyar jobb partján, Esztergom és Szentendre között egymással versengve sorban húzták fel az új erődítményeket, amelyeket aztán terjedelmes építési feliratokkal láttak el. A munkálatok eredményeképpen a Dunakanyar a Római Birodalom legjobban erődített határszakaszainak egyike lett.²⁶ A császár tervei azonban nem álltak meg a birodalom határain, hanem messze tekintve a Szentendrei-szigetet és annak előterében a barbárok földjeit is be akarta vonni a provincia védelmi rendszerébe. I. Valentinianus stratégiai célja az alföldi sánc belső vonalának előretolása, és a Duna túlsó partján, a két sánc közé eső területen egy közvetlen római katonai ellenőrzés alatt álló zóna kialakítása volt.²⁷ Ezt a katonai területet koholt jogcímre hivatkozva a kvád királyság szarmatákkal szomszédos vidékéből kívánták kiharcolni. A terület kisajátításával a császár nemcsak a sánc új vonalát akarta közvetlen római katonai megszállás alá vonni, hanem legfontosabb célja a megbízhatatlan szövetségesei, a kvádok és a szarmaták elválasztása, kapcsolataik római ellenőrzés alá helyezése volt. A 373-ban meginduló vállalkozás lebonyolítását a provincia akkori katonai parancsnoka, egy

²³ A Dunakanyar késő római védelmi rendszeréhez: SOPRONI, 1978.; BORHY, 2011. 29–46.

²⁴ TÓTH, 2009. 31–61.

²⁵ GRÓF–GRÓH, 2007.

²⁶ SOPRONI, 1978. 200–207.

²⁷ MRÁV, 2005. 114–121.

germán származású tehetséges római tiszt (*dux Valeriae*), Frigeridus kapta feladatául.²⁸

Egy erőd, amely sohasem épült fel

Ammianus Marcellinus, a késő római korban élő katonatisztből lett történetíró részletesen leírta I. Valentinianus terveinek – a birodalom történetét is befolyásoló – tragikus következményeit. A császár 373-ban egy erőd építését rendelte el a Dunakanyar előterében, a tervezett katonai zóna területén, a „*kvádoknak – szinte római jog szerint – már magának tulajdonított földjein*”.²⁹ A kvádok erősen tiltakoztak a szövetségi szerződést semmibe vevő erődépítkezés és a királyságukat megcsonkító, egyoldalú földkisajátítások ellen. A tiltakozás miatt a körültekintő és óvatos Frigeridus – nem akarván tovább élezni a helyzetet – a megkezdett építkezést átmenetileg leállította. A császár erődépítkezések irányába tanúsított érzékenységét kihasználva azonban a földije, a befolyásos Maximinus elérte, hogy a szerinte túlzottan óvatos Frigeridust leváltásuk posztjáról és helyette az ő saját fiát, Marcellianust (Zosimos történetíró szerint Celestiust) bízják meg az építkezés befejezésével. Marcellianus megérkezése után rögtön parancsot adott a leállított munkák folytatására. Az ifjú *dux Valeriae* ezzel egy időben meghívta a kvádok királyát, Gabiniust egy tárgyalással egybekötött lakomára. Azt remélte, hogy érveléssel, vagy ha másképpen nem megy, akkor fenyegetéssel rászorítja a királyt a tervezett erőd eltűrésére. Az egymással szöges ellentétben lévő álláspontok közeledésére azonban nem sok remény volt, hiszen a Rómával szövetséges Gabinius nem egyezhetett bele királysága önkényes megcsonkításába, Marcellianusnak pedig karrierje érdekében mindenféleképpen meg kellett valósítania küldetése célját. A konfliktus ezáltal elkerülhetetlen és tárgyalásokkal áthidalhatatlan volt. Marcellianus ráadásul a békés megoldásra már nem látván esélyt, a sikertelen tárgyalás után távozó kvád királyt – a vendégbarátság szentségét megsértve – orvul megölette. Ez a tett a királyuk meggyilkolásán feldühödött kvádok és a hozzájuk csatlakozott szarmaták együttes támadását váltotta ki 374 nyarán. A fegyveres konfliktus a kvádok szemében szálkát jelentő erődépítkezés felszámolásával kezdődhetett. A kvádok és szövetségeseik ezután lerohanták a pannoniai tartományokat és akadálytalanul pusztították a vidéket. Támadásuk azonban nem maradhatott büntetlen, mivel a betörést a haragos császár a következő évben egy általa személyesen vezetett büntetőhadjárattal torolta meg, amelynek egyik helyszíne éppen az erődépítésre kiszemelt vidék volt. A legyőzött és békéért könyörgő kvád követek azonban továbbra sem akarták elismerni az erődépítés és a római területi igények jogosságát. A hirtelen haragú és az erődhöz továbbra is ragaszkodó császár erre szidal-

²⁸ LŐRINCZ, 1976. 101–104.; LŐRINCZ, 1985. 232–234.

²⁹ MRÁV, 1999. 89–111.

mazni kezdte őket és annyira megdühödött, hogy elérte a hirtelen haragú emberek végzete, gutaütést kapott és hamarosan meghalt.³⁰

Ritka alkalom a római kort kutató régészetben, amikor egy történetíró által megörökített sorsfordító történeti esemény helyszínét sikerül azonosítani, és így a régészettudomány módszereinek segítségével lehetőség nyílik a vonatkozó történeti adatok ellenőrzésére, kiegészítésére. Ez történt a Dunakeszi mellett fekvő Göd közelében, egy 1960-as években felfedezett nagy kiterjedésű rommezőn. A közelmúltban ugyanis itt kerültek elő annak az erődnek a maradványai, amely oly sok bonyodalmat, többek között egy tehetséges tiszt, Frigeridus hivatalvesztését, udvari intrikát, királygyilkosságot, háborút és átételesen a császár halálát okozta.

Az erődről a legtöbbet sokáig az 1950-es években készült légi felvételekből tudhattunk meg. Ezen a fotókon jól felismerhetők egy ovális formájú, fal síkjába illeszkedő kör alakú oldaltornyokkal erősített, 450 x 300 méter nagyságú erődítmény „falai”.



30. kép: A Göd melletti Bócsa-Újtelep közelében fekvő nagyméretű ovális erőd egy légi felvételen

Az erőd 2000-ben megkezdődött régészeti kutatása több meglepetést is hozott. Ahol ugyanis minimálisan 2-3 méter vastag fallal épült kerek toronynak kellett volna lennie, ott csak a torony külső falsíkjának vonalába rakott 30 cm széles kősort találtunk és ott, ahol az ovális ívét követő, ugyancsak 2-3 méter vastag erődfallak kellett volna futnia, csak két egymástól majdnem 3 méter távolságra húzódó kövekkel és téglatöredékekkel kirakott sávot leltünk.

A jelenség azzal magyarázható, hogy a tervezett erőd sohasem épült fel, az építkezés megakadt a tornyok és a falak kitűzésekor.³¹



31. kép: Göd-Bócsa-Újtelep, az alaprajzi kitűzés fázisában megakadt erőd kerek tornyának és kijelölt falainak régészeti kutatása, 2001

³⁰ SZEPESY, 1993. 545–548., 566–572.; BOEFT, 2013. 224–246.

³¹ A gödi erőd régészeti kutatásához: MRÁV, 2004a 83–114.; MRÁV, 2005. 114–121.; MRÁV, 2015. 13–20.

Az objektum nagyságából adódó, várhatóan hosszabb ideig elhúzódó munkálatok miatt szükségesnek tartották, hogy az erőd hadmérnökök által kitűzött alaprajzát a felszínen rögzítsék (elkerülendő az újbóli ki-mérésből következő pontatlanságokat), 30 cm szélességben lerakott kövekkel és téglatöredékekkel tartósan megjelöljék. Az építkezés meg-kezdésére és az alapárkok kijelölt vonalbeli kiásására csak a falvonulatok kitűzését és rögzítését követően került volna sor. Eddig a fázisig azonban az építkezés menete sehol sem jutott el, a munkálatok a rögzített alapraj-zi kitűzés stádiumában megakadtak, és már sohasem folytatódtak. A Göd közelében feltárás alatt lévő késő római erőd a Római Birodalom terüle-tén az első olyan ismertté vált római épület, amely a falak kitűzésének ál-lapotában tanulmányozható. A gödi erődöt az előretolt új katonai terület központi támaszpontjának szánták. Innen látták volna el a sánc új vona-lát felügyelő katonai őrhelyeket helyőrséggel és utánpótlással. (Soproni Sándornak egy ilyen – valószínűleg ugyancsak félkész állapotban maradt – állomáshelyet sikerült Hatvan közelében megtalálnia és feltárnia.) A gödi erőd maradványai azonban arról tanúskodnak, hogy az erőd végül sohasem épült fel. I. Valentinianus halála miatt a nagyszabású terve is csak torzó maradt.³²

Római kikötőerőd Dunakeszin



32. kép: Egy átkelő védelmére egymás-sal szemben felépült szigetmonostor-horányi és dunakeszi kikötőerődök

A valentinianusi stratégiai terv első lépéseként kerülhetett sor a Duna partján, a gödi erődötől mind-össze néhány kilométerre talál-ható folyami átkelő mindkét olda-lának megerősítésére. Az átkelő jobb parti erődje, a Szentendre-i szigeten fekvő Szigetmonostor, a horányi révénél,³³ míg ellenerődje a mai Dunakeszi belterületén, a Duna sor 28–30. számú telkeken épült fel, pontosan egymással szemben.

Hogy milyen jól választották ki a két erőd pozícióját, jól mutatja az a tény, hogy ugyanott ma is egy régóta használt révátkelő működik. Az építkezés célja a közeli gödi ob-jektum munkálataihoz, majd fenntartásához szükséges gyakori és gyors átkelések, kikötések biztosítása, és a határforgalom felügyelete lehetett. A Duna bal parti kikötőerődök előretolt helyőrségekként is funkcionáltak, amelyek a legkorábban jelezhették az ellenséges szándékú csapatmozgá-

³² MRÁV, 2004a 93–96.; MRÁV, 2005. 116–117.

³³ TORMA, 1993. 295–296. (korábbi irodalommal); MARÓTI, 2003. 261–296.

sokat.³⁴ Emellett arra törekedtek, hogy a folyó mindkét partján és a szigetek felépült kikötő- és őrhelyek láncolatával a Dunát ellenőrzésük alá vonják, hogy az teljes egészében „római” vízi út legyen. A Duna bal partjára épült erődökkel Róma az állandó katonai jelenlétét is demonstrálta, „*megcsonkítva a barbárok határvidékét*”.

Arra, hogy a dunakeszi kiserőd összefügg a gödi építkezéssel, illetve vele egy időben készült, azokból a katonai bélyeges téglákból következtethetünk, amelyek mindkét lelőhelyen nagy számban kerültek elő. A Valentinianus császár uralkodási idejére keltezhető téglabélyegeket³⁵ ugyanazokat a tiszteket (*magistri figlinarum*), például Bonust, Maxentiust, Saturninust és Ursicinust nevezik meg, akik a tég-



34. kép: A dunakeszi kikötőerőd alaprajza és környezete a 2002–2009. között zajlott ásatások eredményei alapján (feketével jelölve a feltárt, sötétszürkével a kiegészített falak)



33. kép: Baltis istennőnek szentelt, másodlagosan beépített római oltárkő a dunakeszi kikötőerőd falából

lák gyártásáért voltak felelősek. A bélyegeken találkozunk Frigeridus parancsnok nevével is, ami kétségtelenné teszi az erődök, és a történeti forrásokból ismert végzetes esemény kapcsolatát. A kiemelt jelentőségű építkezési program számára több provincia csapatait és erőforrásait is igénybe vették. Az építőkövek egy részét a Visegrádi-hegységből gyűjtötték, arról a helyről, ahonnan a gödi építkezés kövei is származtak. A tetőtéglákat helyben, valahol Valeria provinciában, a falazótéglákat pedig a távoli Vindobona (a mai Bécs) téglaveetőiben égették, és onnan hajóval szállították az építkezések helyszí-

³⁴ BERTÓK, 1997. 165–172.

³⁵ MRÁV, 2003a 33–50.

nére. Az építkezés nagy kőigénye miatt a provinciából begyűjtött korábbi faragott és feliratos kőemlékeket is felhasználtak. Így kerülhetett elő az erőd falaiból a szíriai Baltis istennőnek szentelt pogány oltárkö³⁶ és egy őslakos kelta család sírkövének töredéke.³⁷

Míg a tragikus események végül megakadályozták a gödi erőd felépítését, a horányi és a dunakeszi kiserődök kisebb méretüknél és korábban megkezdett munkálataiknál fogva előbb-utóbb elkészültek, és egy ideig helyőrséget is kaptak.

A Dunakeszin 2002 óta zajló régészeti ásatások alapján viszonylag pontos képet alkothatunk arról, hogyan is nézhetett ki ez a kiserőd, amely alaprajzát tekintve a késő római kikötőerődök típusát képviseli.

Ezeknek a szimmetrikus alaprajzi elrendezésű erődítményeknek a központját egy nagyméretű, többemeletes központi torony alkotta, amelyeket a partoldal tetejére, lehetőség szerint a környék legmagasabb pontjára építettek. Így történt ez Dunakeszin is, ahol a központi tornyot egy parton fekvő természetes kiemelkedésen találjuk. A torony rövidebb oldalaiból két, ellentétes irányba egy-egy szárnyfal indul. Az átlagosan 8-12 m hosszú szárnyfalak végén vékonyabb falú és kisebb négyzet alaprajzú saroktoronyokat építettek. A saroktoronyokból, egy zárt belső udvart képezve, két hosszabb fal fut egészen a Duna víztükréig. Ez a típuserőd nem ismeretlen számunkra, mivel I. Valentinianus uralkodása alatt több is épült belőlük a Rajna-vidéken és a Kelet-Dunántúlon, az egykori folyó menti Valeria provincia határvidékén. A legtöbbet mégis a Dunakanyarból ismerjük: Szobról (Szob–Hidegrét), Verőcéről (Verőce–Dunamező-dűlő), Tahitótfaluból (Bolhavár), amelyek alaprajzilag azonos típust képviselnek a dunakeszi erőddel, hiszen ugyanannak a koncepciónak a keretében, közel azonos időben épülhettek.

Az 50,5 x 43 m alapterületű dunakeszi kiserődöt nyugat felől a Duna, északról egy mély patakmeder, keletről és délről pedig az erőd árka ha-

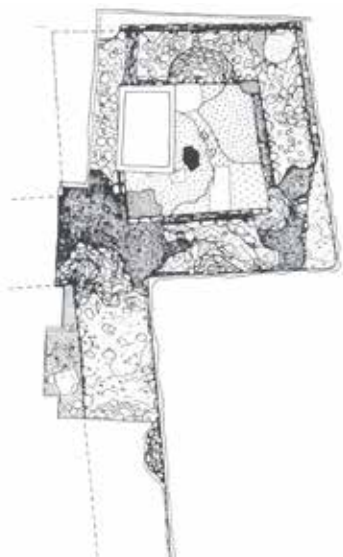


35. kép: A feltárt délkeleti saroktorony

tárolta, de ezt még nem sikerült megtalálnunk. Elképzelhető, hogy a Rév utca Duna partra, a horányi révhez vezető szakasza a kiserőd déli árkának mélyedésében fut. A kikötőerődök árokkal való védelmét bizonyítja a szobi építmény előterében feltárt árokszakasz és a Mainztól délre, a Rajna jobb partján Trebur–Astheimnél fekvő kikötőerőd árka is, amelyet a közelmúltban geofizikai kutatások

³⁶ Az oltár felirata: *Balti | Aug(ustae) sac(rum) | Catonius | [- -]CIO[- -]*. MNM RR 30/1899. Kovácsacs, 2006. 228. Nr. 226. (korábbi irodalommal)

³⁷ TIM Ltsz.: 76.82.1.



36. kép: A Dunához lefutó déli erőd fal és a délkeleti saroktorony rajza

segítségével sikerült felfedezni.³⁸ Teljesen feltárhattuk viszont a magas partoldal tetejére épült délkeleti saroktoronyt, amelynek alaprajza nem szabályos négyzet, hanem 5,36 x 5,7 m nagyságú, trapéz alakú.

A torony 1,3 méter vastag felmenő falát az alapozási kiugrástól



37. kép: A déli erőd fal és a saroktorony

80 cm magasságig igen alaposan és szilárdan megépítették. Ebben a magasságban a habarcs elkenésével vízszintes felületet alakítottak ki. Erre a vízszintes felületre húzták fel a 40 cm-rel vékonyabb, sokkal rosszabb minőségű, málékony kövekből, gyenge habarccsal falazott toronyfalat. Mind a fal belső, mind a külső síkján egy 20-20 cm széles peremet hagytak. Ebből a toronyból indult ki észak felé, a központi toronyig a közel 2 méter vastag szárnyfal. A saroktoronyból a Duna felé kiinduló hosszú egyenes déli falat 1,6 méter vastagságúra építették.



38. kép: Az erőd fal falazási módja. A szabálytalanul rakott kövek között a fugákat habarccsal kenték ki

saroktorony falainak vékonyabbra építését. Az északi fal belső tövében egy tetőtéglákkal kirakott körüljárót is kialakítottak. A falazási techniká-

A fal felmenő része helyenként közel 1,5 méter magasságig megőrződött, amely látványos és rendkívül ritka a gyakran alapozásig vagy teljesen kibányászott hazai római romok sorában. Szembetűnő, hogy a délitől 42 méterre húzódó északi fal felmenő része csak 1,3 méter vastag, 30 cm-rel keskenyebb, mint az alapozás és a déli fal. Ezt a kívülről nem látszó „spórolást” építőanyag vagy idő hiányával magyarázhatjuk, csakúgy, mint a délkeleti

³⁸ HEISING, 2012. 151-166.



39. kép: A feltárás során kibontott déli erődfal

A kiserőd legimpozánsabb építészeti egységéről, a központi toronyról kevés információval rendelkezünk. Fölötte ma két lakóház áll, amelyek nagyrészt elfedik a tornyot, megnehezítve annak régészeti kutatását. A torony leírásánál ezért elsősorban Römer Flóris 1877-es ásatásának rövid beszámolójára vagyunk kénytelenek hagyatkozni, amelyben az akkor még beépítetlen területen fekvő torony részben feltárt északi falát is ismertette. Römer a járószintnél alig magasabb felmenő falakon kívülről alig magasabb felmenő falakon kívülről fehéres vakolatot látott, amelyen a fugákat sötétvörös festéssel emelték ki.³⁹ Ezt a megfigyelést a 2009-ben zajlott ásatás megerősítette. Részben a torony északi falának omladékából, részben annak falkiszédéséből ugyanis számos olyan vakolattöredéket gyűjtöttünk, amelyek fehér alapon, keskeny vörös vonalak futottak. Néhány töredéken a vonalak derékszögben találkoznak.



40. kép: A központi torony külső falának vakolattöredéke kváderköves burkolatot imitáló vörös sávossal

³⁹ „A falak a padlat fölé csak kevésbé emelkedtek, és helyel-közzel fehéres alapon sötétveres húzásokkal voltak ékesítve.” RÓMER, 1877. 44.

Ezek alapján kijelenthetjük, hogy a központi torony falait kívülről vakolták, és erre a vakolatra kváderköveket festettek fel úgy, hogy azok kontúrvonalait vörös festésű sávokkal hangsúlyozták. Ugyanezt a vakolatfestést figyelte meg Nagy Mihály a dunakeszi kikötőerőddel közel egykorú és azonos típusú szobi kikötőerőd központi tornyán is.⁴⁰ Ez az architektonikus hatást keltő falfestési mód gyakori a római építészetben, amelyet nemcsak a késő római kor katonai építményein alkalmaztak előszeretettel, hanem példái a kora császárkorból is nagy számban ismertek. Kültéri vakolása és kváderkövekből rakott falazást imitáló festése csak a központi toronynak volt, mivel ilyen díszítőfestést sem a déli, sem az északi zárófalon nem találtunk. Rómer megtalálta a torony padlójának maradványait is, annak „*padlati homokon fekvő nagy tégláit és az ezeket fődő kőragasz-öntvényt*”. A leírás alapján a padlót az elegyengetett parti fövenyre egymás mellé fektetett nagy, feltehetőleg másfél láb méretű (átlagosan 45 x 30 x 7 cm nagyságú) falazótéglákkal (*sesquipedales*) alapozták, majd erre öntött habarcspadlót terítettek.⁴¹

Újabb adatokat köszönhetünk Soproni Sándornak, aki 1985-ben helyszíni szemlét tartva az erődben, felfedezte, hogy a Duna sor 30. számú ház pincéje embermagas római falakat rejt.⁴² A falszakasz helyzete alapján a maradványok a központi torony északkeleti belső sarkával, pontosabban annak alapozásával azonosíthatók. Az alapfalat a ház egykori tulajdonosa, egy keskeny pinceátjárót kialakítva, teljesen áttörte. Ennek köszönhetően tudtuk térképre vetíteni a falmaradványt és sikerült lemérni a központi torony alapfalának vastagságát, amely meghaladhatta a 3,5 métert. (Ugyanilyen vastagságú falai voltak a dunafalvai, és csak valamivel vékonyabb a verőcei és a szobi kikötőerődök központi tornyainak.) A torony felmenő fala ennél valamivel keskenyebb lehetett. A falat nem azért kellett szélsőségesen vastagra építeni, mert arra számítottak, hogy az ellenség azt esetleg áttöri. Az alföldi szarmaták és a kvádok ugyanis



41. kép: A központi torony délkeleti külső sarka

nem ismerték az ehhez szükséges ostromtechnikát. A falak vastagra építésére azért volt szükség, hogy a védelem hatékonyságának növelése érdekében azokat minél magasabbra tudják felhúzni. Mai ismereteink alapján a központi toronynak a külső mérete megközelítette a 22 x 17,5 métert. 2009-ben lehetőségünk nyílt a központi torony korlátozott kutatására, bár végleges eredményt ez sem hozott. Ennek során a Római utcában, a Dunasor

⁴⁰ NAGY, 1991. 30.; TORMA, 1993. 328–329.

⁴¹ RÓMER, 1887. 44.

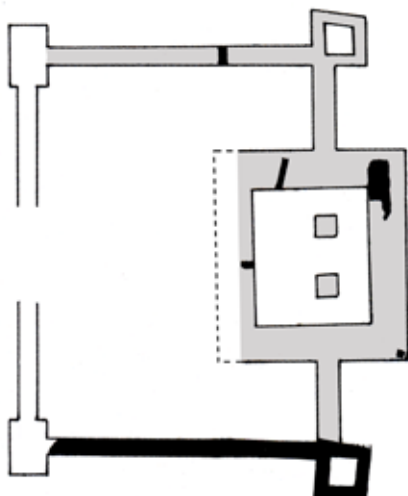
⁴² MNM Adattára, 231/1985. XIII.

29. számú ház előtt megtaláltuk a központi torony délkeleti sarkát.

Az alapfal mentén 10 cm átmérőjű, egymás mellé leütött karók sorát, pontosabban a közékük folyt habarcsban lenyomatukat sikerült azonosítanunk. A Dunasor 30. alatti telek kertjében a torony északi falának csak a kisedését tárhatuk fel, amely alapján a falnak itt legalább 2,2 m vastagnak kellett lennie. A nyugati fal is előkerült,



42. kép: A kikötőerőd központi tornyának nyugati fala



43. kép: A dunakeszi kikötőerőd rekonstruált alaprajza

de vastagsága csak 1,45 méter, alapozását pedig több kősor magasságáig kötőanyag nélkül egymásra dobott nagyobb méretű kövek alkották.

Mindezek alapján elképzelhető, hogy a kikötőerőd munkálatait is félbeszakították a 374–375. évek háborús eseményei, és az építkezés befejezésére csak valamikor ez után került sor, már vékonyabb és sokkal rosszabb minőségű falakkal. A torony kutatása során az is bizonyossá vált, hogy – a verőceihez hasonlóan – a dunakeszi kikötőerőd központi tornyának pozíciója a szárnyfalak vonalához viszonyítva aszimmetrikusan helyezkedett el. A torony valószínűleg többemeletes építmény volt, amely a sarok-

tornyoknál legalább egy emelettel magasabbra nyúlt.

Sajnos kevés régészeti adat áll rendelkezésünkre ahhoz, hogy képet alkothassunk a kikötőerődök Duna felé eső látványáról. A folyó mederváltozásai ugyanis általában a központi tornyokig elpusztították a vízhez közel eső, erózióknak jobban kitett falszakaszokat. Adatok híján sokáig úgy gondolták, hogy a kiserődök a mederig lefutó falak között teljesen nyitottak voltak, a hajók pedig a két fal által közrefogott, védett partszakaszon kötöttek ki.⁴³ A képet ma már másképpen látjuk. A probléma kulcsa a dunafalvai kikötőerőd, amelynek egy évszázaddal ezelőtt még megvoltak a Duna felé eső falai. Bár azóta ezeket a falakat is teljesen elmosta a folyó, régi leírásoknak és rajzoknak köszönhetően tudjuk, hogy a

⁴³ Legutóbb: HEISING, 2012. 159–161.



44. kép: Ahogy egykor a dunakeszi kikötőerőd kinézhetett

Dunához lefutó falak végpontjánál egy-egy torony épült és azokat – a folyó felé lezárva az erőd belsejét – fallal kötötték össze.⁴⁴ Ugyanezt a jelenséget figyelték meg a Bács-Szentantál (ma Bač, Szerbia);⁴⁵ a Szentendre–Dera-patak⁴⁶ vagy a Mannheim-Neckarau kikötőerődjeinél is.⁴⁷ Az időszakosan vízben álló alsó tornyokat, legalább az első emeletek magasságáig tömör falazással építették, hogy ellenálljanak



45. kép: Ahogy egykor a dunakeszi kikötőerőd kinézhetett

a folyó pusztításának. Az egyik alsó torony alapozása alá sűrűn leütött cölöpök maradványait Verőcén is megtalálták. Ugyanígy kell elképzelnünk a dunakeszi kiserődöt. Az erőd kapuja bizonyára a dunai front közepén kapott helyet, amely egy Dunába nyúló fakonstrukciójú mólóra nyílt, elképzelésem szerint valahogy úgy, ahogy azt a rekonstrukciós rajzok mutatják.

⁴⁴ MÓCSY, 1958. 89–104.

⁴⁵ MÓCSY, 1969. 71–79.

⁴⁶ SOPRONI, 1978. 71–72.

⁴⁷ GROPENGIESSER, 1937. 117.

Talán ennek a kikötőnek a szerkezetéhez tartozhatott egy hegyénél erősen megvasalt facölöp, amelyet az erőd előtt a Duna-parton találtunk. A folyásirányból kövekkel védett móló akkor még nem volt annyira kitéve a Duna szabályozása miatt kialakult és ma már megszokott nagy vízállás-ingadozásoknak és árvizeknek. A mólóhoz köthették ki azokat az evezős folyami hadihajókat (*lusoriae*), amelyekkel a helyőrség őrzéskor tartott és a túlpattal kapcsolatot tartott. Az erődben szolgálatot teljesítő katonák minimális létszámát ezért egy hadihajó legénységében, 25-30 katonában határozhatjuk meg, de a falak között egy időben 50 főnél aligha tartózkodhattak többen.

Az előkerült leletek

Az ásatás során talált leletek az erődben élők mindennapi életéről tanúskodnak. A déli zárófal belső oldalának tövében, az erőd végső omladékrétege alatt egy vastag humuszréteg halmozódott fel. Ez az erőd fennállása során képződött réteg nagyszámú állatsontot tartalmazott (egy részük

égett csontszilánk), amelyek elfogyasztott, és/vagy ipari célra leölt állatok (szarvasmarha, juh, ló, kutya, gímszarvas, házi tyúk, vadmadár, hal és hörcsög) csontjai lehettek.⁴⁸ A réteg tele volt a kor háztartási hulladékaival is, eltört kerámiaedények töredékeivel és olyan használati tárgyakkal, amelyek tönkrementek és már semmi-re sem voltak jók.

Kiváló példáját adja ennek egy díszített csontfésű, amelyet – miután eltört és funkciójának megfelelően nem lehetett tovább használni – egyszerűen kidobtak. Az erődben tehát a hulladékkezelés legkényelmesebb módját választották: a belsejében a falak tövébe hordták a szemetet vagy a mellvédeken keresztül egyszerűen kihajították. Dunafalván a kikötőerőd előterében évtizedek alatt ugyancsak vastag, humusszal kevert szemétrétegek képződtek, amelyek tele voltak a régész számára kincseshányát jelentő leletanyaggal.



46. kép: Az erőd területéről előkerült leletek, különböző méretarányban 1-2. téglabélyegek; 3. csontfésű töredékei; 4. mázaskerámia-korsó perem- és fültöredéke; 5. játéktábla (tégla bekarcolt négyzethálóval)

⁴⁸ Vörös István meghatározása, amelyért ezúton mondok neki köszönetet.

A kis felületről előkerült több mint 80 érem mellett edénytöredékek, használhatatlanná vált viseleti tárgyak, vasszegek és *militaria*-leletek tömegét találtuk. Érdekes a női és a gyermek viseleti tárgyak, ékszerek magas száma, amely azt bizonyítja, hogy a katonákkal családtagjaik is beköltöztek az erődbe. Így magyarázható a Dunakeszin előkerült csontfésű is. A jelenség nem szokatlan, mivel civilek jelenléte minden késő római határerődben kimutatható. Ebből a személtretegből származik egy tetőtégla töredéke is, amelybe egy táblajáték kellékeként négyzethálót karcoltak. Dunafalván és Dunakeszin egyaránt sok olyan fém-, főleg könnyen megmunkálható ólomtöredéket, öntési hulladékot gyűjtöttünk, amelyek az erődben zajló fémműves tevékenységről tanúskodnak. A Rómer Flóris által Dunakeszin talált ólomlemez sem az erőd tetőzetéhez tartozott, hanem egy feldolgozásra előkészített nyersanyagtömb volt, amelyről szükség szerint hasíthattak le kisebb-nagyobb darabokat. Erre utalnak a lemezen látható durva darabolásnyomok. Az előkerült nyílhegy talán az erődöt ért egyik támadás dokumentuma. A Verőcén talált elszenesedett gabonamagvakból tudjuk, hogy a kikötőerődökben sok élelmiszert tároltak, amellyel akár kereskedhettek is. Béke idején az átkelőknél épült erődítmények a határkereskedelem fontos helyszínei lehettek, ahol élénk áruforgalom zajlott. Legjobb példa erre a verőcei erőd, ahol egy mérlegsúly mellett távolsági kereskedelemről származó borostyánrögök is előkerültek. A leletek tehát azt mutatják, hogy a kikötőerődök fennállása alatt a helyőrség katonái ipari és kereskedelmi tevékenységet folytattak, és családjukkal együtt élve vigyázták a birodalom határának biztonságát. A kikötőerőd legjelentősebb, keltező értékű leletcsoportját adják a katonai téglabélyegek, amelyekből eddig a táblázatban bemutatott típusok kerültek elő.

1. sz. táblázat: Katonai téglabélyegek

Téglabélyeg	Darabszám
OF AR BONO MAG	3 db
OF ARN MAXENTI A VIN	5 db
OF ARN MAXENTI ARP	3 db
OF ARN VRSICINI MG	1 db
LEG X G MAG SATVRNINVS	2 db
LEG X GG VRCICINI CENT	3 db
LEG X GG VIATORINI	1 db
TERENTIANVS TRB	2 db
LVPICINI TRB	4 db
AP IOVINI	1 db
FRIGERIDVS V P DVX	8 db
Bizonytalan	5 db
Összesen:	38 db

A felsorolt bélyegtípusok és azok statisztikája jól tükrözi a kikötőerőd építésének idejét. A falazótéglakon előforduló ún. OF ARN csoport és a Vindobonában (Bécs) állomásozó *legio X Gemina* késői, tisztneves téglabélyegeit a gödi erődbeli nagyszámú előfordulásuk alapján lehetett I. Valentinianus császár uralkodásának idejére keltezni.⁴⁹ Egy [LEG X G MAG SAT]VRNINVS bélyeget hordozó téglatöredék a dunakeszi délkeleti saroktorony alapfalába beépítve került elő, amely önmagában is bizonyítja a kikötőerőd Valentinianus kori építését.⁵⁰ A tetőtéglák (*tegulae* és *imbrices*) bélyegein szereplő Lupicinus és Terentianus katonai tribunosok valeriai tevékenysége 369 és 373 közé,⁵¹ Frigeridus dukátusa pedig 371 és 373 közé tehető. Nagy jelentősége van a *legio X Geminában* szolgáló Viatorinust megnevező téglabélyegnek, amely egy eddig ismeretlen tisztet nevez meg és egy ritka típust képvisel. 2009-ben egy téglába, még annak kiégetése előtt bekarcolt feliratot találtunk, amelynek szövege – perverz tartalma miatt – nem tűr nyomdafestéket.⁵²

Visszavonulás – a kikötőerőd vége

A dunakeszi és más kikötőerődök leletei alapján rekonstruálhatjuk a Dunakanyar bal parti erődítményeinek későbbi sorsát. Úgy tűnik, hogy e kiserődök végzetét nem véres ostrom és tűzvesszel kísért barbár pusztítás okozta, hanem a Római Birodalom hanyatlása, határvédelmének fokozatos gyöngülése. A 4. század végén az általános újonchiány következtében nem jutott már elég katona a jobb parti határerődök védelmére sem, ezért a megmaradt erők koncentrációja céljából kivonhatták a feleslegesnek ítélt és állandó veszélynek kitett előretolt erődítmények – minden bizonnyal amúgy is erősen megcsappant – helyőrségét. Az erődöket elhagyó katonák nem kaptak parancsot a létesítmények felgyújtására, elpusztítására, csak a teljes kiürítésre. Valószínűleg még reménykedtek abban, hogy távollétük pusztán átmeneti állapot lesz, és egyszer még visszatérhetnek. Ez a leletek alapján talán meg is történhetett. A békés felhagyás árulkodó jelei a belső helyiségek tisztasága és leletszegénysége. Rómer Flóris sem talált a torony belsejében bélyeges téglakon és egy ólomlemezen kívül semmit. A dunakeszi kikötőerőd délkeleti saroktoronyának belsejét is teljesen „kisöpörték”, minden használható tárgyat és berendezést elvittek. Harcok okozta felfordulásnak, pánikszerű menekülésnek semmi nyomát nem találtuk. A saroktorony tetőzete a kiürítés után egy darabig még bizonyosan épségben a helyén maradt. A padlójára esett, törött tetőtéglák tömegéből álló vastag omladékrétegben nem találtunk szándékos pusztításra utaló elszenesedett gerendákat, megégett tetőcserepeket, ezért feltételezhető, hogy a tető a gerendázat előregeredése

⁴⁹ MRÁV, 2003a 33–50.

⁵⁰ MRÁV, 2003a 40.

⁵¹ LÓRINCZ, 2008. 485–486.

⁵² MRÁV, 2004b 205–206. 47.a, 51. kép



47. kép: A délkeleti saroktorony padlóján talált nagyméretű tárolóedény töredéke

után idővel magától omlott össze. Az erőd felhagyása és a tetőzet beomlása között azonban nem volt mindig üres a torony. A padlón fekvő leletek arra utalnak, hogy valakik egy éjszakára menedéket keresve meghúzódtak az üres torony mélyében. A padló közepe ugyanis egy kisebb tűztől feketére égett. A tűzhely körül szétdobált állatcsontokat és egy összetörött nagyméretű tárolóedény töredékeit találtuk, maradványait az itt elköltött lakomának. Vörös István archaeozoológus meghatározása a-

lapján a csontok sertésbordák voltak. A tűzhely kis foltja és a kevés lelet miatt ez a társaság nem tartózkodott sokáig a toronyban, hanem hamar továbbállt.

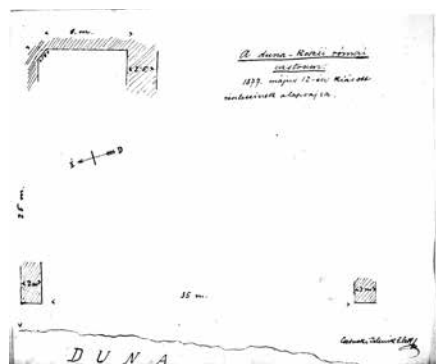
A Dunakanyar késő római kikötőerődjei felépítésük után egy, legfeljebb két évtizedig lehettek használatban, majd tervszerűen felhagyták őket. Mindaz a hatalmas erőfeszítés, amellyel I. Valentinianus császár a Duna bal partján előretolt erődítmények sorát létesítette, hosszú távon végül is hiábavalónak bizonyult. A nagyszabású valentinianusi határvédelmi stratégia megghiúsulásával az új erődök nem tölthették be teljesen azt az összekötő szerepet, amelyre eredetileg felépültek. Konceptió híján az erődök ugyan ideig-óráig még szerepet kaptak a provincia határvédelmében, azonban a barbaricum katonai vállalkozások végleges elmaradásával, a szövetségi rendszerek felbomlásával feleslegessé, a barbár földre magányosan előretolt helyzetük miatt pedig kiszolgáltatottá váltak. A rendelkezésre álló erők sem voltak már elegendők megtartásukra. Feladásuk ezért törvényszerűen következett be, amelyben kezdeti tünetét láthatjuk az egyre inkább defenzívába szoruló római határvédelem hanyatlásának, majd teljes felbomlásának.

A dunakeszi kikötőerőd felfedezésének és feltárásának története

A dunakeszi erőd kiürítése után lassú pusztulásnak indult, vastag falainak romjai azonban még sokáig álltak. A népvándorlás korban a Kárpát-medencét lakó népek az erőd dűledező falai közé már nem húzódtak be. A falak végső pusztulását egyrészt az időjárás és a Duna eróziója okozta, alámosva, majd elsodorva a folyóhoz közelebb eső falszakaszokat. (Így kerültek az ártérbe a ma is látható leszakadt faldarabok.) A pusztulást másrészt a helyben és a környéken élők is elősegítették, akik számára az erőd falai csak könnyen elérhető építőanyag-forrást jelentettek. A falak szisztematikus bontása valószínűleg már a középkorban megkezdődött,

de csak az újkorban öltött nagyobb méreteket. Rómer Flóris is megemlítette, hogy a vidék gazdái a falakra ráásva rendszeresen hordták el a kiserőd kőanyagát. Rómer szerint a pusztítás olyan mértékű volt, hogy az okozott károk az erőd északi részének felmérését is lehetetlenné tették. A közelmúlt régészeti ásatásainak tanúbizonysága alapján nemcsak a falakat szedték ki, hanem az omladékot is átforgatták, hogy abból minden építkezésre alkalmas követ kinyerjenek. Amit hátrahagytak, az egy apró kövekből, habarcsstörmelékből álló vastag fehér réteg, amely a központi torony északi falán kívül 2 méter magasságban borítja az egykori felszínt. A rombolások ellenére Rómer idejében a falak sok helyen még közel 2 méter magasságban álltak. A helyi hagyomány ezekben a romokban sokáig egy török kori építményt sejtett. Érdekes párhuzam, hogy a verőcei kikötőerődöt ugyancsak „török hídfőnek” tartották a falubeliek.⁵³ Az egymással szemben fekvő két monumentális rom később is sokakban keltette azt a képzetet, hogy egykor itt egy kőhíd állt.

Az erőd maradványairól az első ismert híradás 1826 májusában született, amikor a Duna térképészeti felmérése során a Dunakeszi és Horány közötti folyószakaszt is felmérték. A térképszelvényhez készült leírás szerint



48. kép: Rómer Flóris egynapos dunakeszi ásatásának alaprajza, 1877

„Horány alatt vagyon egy igen erősen épült kőfal, és éppen olyan vagyon a túlsó Duna parton is.” A mérnök szerint a falak „talán még a rómaiak idejében épült kőhídnak maradványi” vagy a „Duna védelmére épített ágyúhelyek” lehettek.⁵⁴ A kikötőerődöt a régészeti szakirodalomban elsőként Friedrich Kenner említette meg, aki – hivatkozva J. Glatternek az építészeti emlékek feltárására és megőrzésére szakosodott bécsi lapnak (*Mittheilungen der K. K. Central-Commission zur Erforschung und Erhaltung der Bau-*

denkmale) írt beszámolójára – 1863-ban leírta, hogy Dunakeszinél és azzal szemben a szigeten egy-egy római jellegű hídfőállás romjai fekszenek.⁵⁵ Valószínűleg ez az adat inspirálta Rómer Flórist, hogy 1864-ben bejárja a lelőhelyet és leírja az építmény felszínén látható nyomait.⁵⁶ Az első régészeti kutatást 1877. május 12-én ugyancsak ő végezte el hallgatóival, miután Forster György csendbiztos egy felirat előkerüléséről és az erődöt érintő „ásásokról” tájékoztatta őt. Rómer ásatásáról az *Archaeologiai Köz-*

⁵³ HORVÁTH A., 1930. 2.

⁵⁴ Ezúton köszönöm Szávost-Vass Dánielnek, hogy erre az adatra felhívta a figyelmemet.

⁵⁵ KENNER, 1863. 285.

⁵⁶ RÓMER, 1864. 57.

lemények 1877-es számában megjelent beszámolón kívül egy rövid, eddig közöletlen leírás és egy rajz is tudósít:

„Lefelé haladván a Dunán Dunakeszinél a horányi révnél két szemközt álló erődítéssel találkozunk. A baloldali Dunakeszi fölött 6 lábnyi [= kb. 1,89 m] fallal bír, melynek egy részét a Duna lefelé sodrotta. Az építmény hossza 23 öl [= kb. 43,6 m], belső világosság 21 öl [= kb. 39,8 m], a még fennálló falak csak 1 ölnyiek [= kb. 1,89 m]. Mögötte a dombon falak alapjai tűnnek fel és amennyire az árkokból és az azokban talált mészs és kavicsból, vastag téglából és kőragaszából ítélni lehet, itt alkalmasint 23 vagy 24 ölnyi váracská állhatott. A talált cserepek ER... talán FRIGERIDUS és ...VINI.... bélyegűek, amely utolsóhoz egy hasonló t.i. VIIN a Balhavárban is fordult elő.”⁵⁷

Rómer kutatásainak köszönhetően a Dunakeszit 1910-ben ismertető Reiszig Ede már római hídfőként írta le az építményt, de fantáziájától elragadtatván abban „Traján hídjának romjait” látta.⁵⁸ Nagy Lajos régész 1929-ben járt a kiserőd területén, ahol egy bélyeges téglát talált. 1935-ben ásatást is végzett itt, de ennek során „csak egyes falak irányát” tudta megállapítani.⁵⁹ Viszont számos bélyeges téglát gyűjtött a lelőhelyen, amelyek a Budapesti Történeti Múzeum Aquincumi Múzeumába kerültek és ott ma is megtalálhatók.⁶⁰

Az erőd pusztítása a 20. században sem állt le. Területének házakal való beépítése idején bontották el az északkeleti saroktorony falait, amelynek kövei részben a mai támfalba kerültek. A tulajdonosok pinceásás során lépten-nyomon vastag római falakba ütköztek, amelyeket legalább két helyen kisebb-nagyobb sikerrel megkíséreltek áttörni.

2002-ben a Dunasor 28. sz. alatt, egy magánház építése során bukkantak véletlenszerűen újra napvilágra a rég elfeledett falak, amelyek régészeti kutatását jelentőségénél fogva a Magyar Nemzeti Múzeum végzi. Az erőd déli részének a falai meglepő épségben maradtak, amelynek jelentősége a többi kikötőerőd mostoha sorsával összevetve válik nyilvánvalóvá. Az ismert kikötőerődök a Duna mederváltozása miatt víz alá kerültek (Bölcske), jó részüket elmosta a Duna (Verőce, Dunafalva), az 1930-as években a Dunába robbantották (Szob) vagy köveit építőanyagként elhurcolták.

2002-ben a délkeleti saroktoronyot és a déli zárófal egy szakaszát kuttattuk.⁶¹ 2003-ban a kikötőerőd déli záró falának műemléki helyreállítása kapcsán, annak északi oldalán egy szondaárokban feltártuk az erőd fal belső oldalán képződött rétegsort. Az omladék alatt kibontottunk egy fél méter vastag humuszos, törmelékkel kevert réteget, amely leletekben na-

⁵⁷ RÓMER, é. n. 18.

⁵⁸ REISZIG, 1910. 57.

⁵⁹ NAGY, 1937. 271.

⁶⁰ Köszönöm Havas Zoltánnak (BTM Aquincumi Múzeum), hogy lehetővé tette a Nagy Lajos által begyűjtött téglák és azok bélyegeinek felvételét.

⁶¹ MRÁV, 2004b 205–206.; MRÁV, 2003b 171–173.

gyon gazdagnak bizonyult.⁶² 2005-ben a Dunasor 28. számú ház kertjének rendezése kapcsán lehetőség nyílt arra, hogy befejezzük a kikötőerőd déli falának a régészeti kutatását. Ennek során két, 5 x 5 méteres szelvény révén feltártuk a fal kertbe eső szakaszát, és egy újabb szelvényvel sikerült megtalálni azt a pontot is, ahol a déli zárófalat a Duna elmosta.⁶³

2007-ben a Dunasor 30. számú ház telkén egy kutatóárokkal átmet-szettük a kikötőerőd Dunához lefutó északi falát, a ház pincéjében pedig felmértük a központi torony északkeleti sarkának maradványait.⁶⁴ 2009-ben a kutatások a központi toronyra fókuszáltak. A Római utcában, a Dunasor 29. számú ház előtt egy 2 x 2 méter alapterületű szelvényben, 3 méter mélyen, közvetlenül a kerítésfal alapozása alatt előkerült a közpon-ti torony délkeleti sarka. A Dunasor 30. sz. telek kertjében pedig sikerült átmet-szeni a torony északi és nyugati falait, a feltárt felületek azonban nem tették lehetővé a torony alaprajzának végleges tisztázását.⁶⁵

A kiserőd régészeti kutatása még nem tekinthető lezártnak. Nem ismerjük a védőárok és a központi torony pontos méretét, elhelyezkedését, mert azok az adatok, amelyeket a régészeti ásatások eddig eredményez-tek, sok tekintetben ellentmondásosak. A gyermeküdül (Dunasor 32.) területén Soproni Sándor által látott, római korinak vélt faltető – talán egy másik leomlott faltömb maradványa – ugyancsak tisztázásra vár.

A kikötőerőd jelene és jövője



49. kép: A déli erőd fal és a délkeleti sa-roktorony műemléki helyreállítás után a Dunasor 28. sz. ház alagsorában

rejtött egy látványos régészeti kiállítás, amely megnyitása óta több tízezer látogatót fogadott.⁶⁷

A Dunasor 28. számú ház tulajdo-nosa, Hirschberg Attila – hazai vi-szonylatban szokatlan és éppen ezért példaadó módon – nem érez-te tehernek a római romokat, ha-nem vállalva a többletköltségeket, az előkerült falakat és saroktoronyt házának alagsorában és kertjében helyreállította és a nagyközönség számára is látogathatóvá tette.⁶⁶

2009-ben a római falak mellett a tulajdonos és a Magyar Nemzeti Múzeum együttműködésében lét-

⁶² MRÁV, 2004c 203–204.

⁶³ MRÁV, 2006. 229.

⁶⁴ MRÁV, 2008. 208–209.

⁶⁵ MRÁV, 2010. 196.

⁶⁶ A tulajdonos példaértékű hozzáállásával foglalkozó jelentősebb sajtócikkek: FERCH, 2005. Kovács, 2007. 22–23.

⁶⁷ A kiállítás bejelentkezésével megtekinthető. Információ: www.dunakeszierod-fortlet.org; www.hirschberg.hu.



50. kép: A kikötőerőd történetét és leleteit bemutató kiállítás

tárlat mellett kulturális rendezvények, időszaki kiállítások is időről időre helyet kapnak, sőt, a Dunakeszi Késő Római Kikötőerőd Alapítvány programokkal, fiataloknak szóló versenyekkel igyekszik népszerűsíteni a római kor világát.⁶⁸

A hajóval, kerékpárral és autóval könnyen megközelíthető kikötőerőd további turisztikai hasznosítását a világörökségi programba való bekapcsolása is elősegíti. Az erődítmény közeljövőben várható világörökségi címe – a környék világörökségre várományos helyszíneivel (Göd, Szigetmonostor, Verőce, Vác) karöltve – nagy lehetőséget kínál Dunakeszi városa számára.

⁶⁸ Az Alapítvány székhelye: 2121 Dunakeszi, Dunasor 28., és számlaszáma: 10402018-50526574-82871008.