

DUNAKESZI DEMOGRÁFIÁJA ÉS TÁRSADALMI TAGOZÓDÁSA 1910 ÉS 1949 KÖZÖTT

Az 1920. évi népszámlálás nehéz körülmények között készült el, a vesztes világháború komoly emberáldozatot követelt Magyarországtól, majd ezt követte az 1920. évi trianoni békeszerződés, amelyben az ország területének kétharmadát, lakosságának pedig 42%-át elveszítette.

Az 1900 és 1920 közötti népesség létszámának negatív irányú változásához – a háború mellett – a kivándorlás is hozzájárult. A hivatalos adatok 1901 és 1915 között állnak értékelhető módon rendelkezésre, amikor is az országot 1.216.000 fő hagyta el, akiknek 86%-a a tengeren túlra, elsősorban az Egyesült Államokba, míg 13%-a Európa más országaiba indult.¹

A háborús időszakok hossza nemcsak a hadszíntéri veszteségekre van hatással, de a hátszörzásokra (hosszú háború alatt csökken a születések száma), illetve a háborút követő korszak demográfiai mutatóira is (nemzedéki hiátusok).² A házasságkötések száma a háború ideje alatt csökkent 1914 és 1918 között mintegy 140.000 házasság megkötését halasztották el.³ A harctéri halálozások, valamint a kedvezőtlen közegészségügyi és gazdasági viszonyok következtében pedig számos házasság szűnt meg.⁴ A meg nem kötött házasságok közül a háborút követően 90.000-et pótoltak; ez, valamint az özvegyek néhány év alatti újraházasodása végeredményképpen házasságkötési többletbe vezetett.⁵

A születések esetében 1914-ben – az 1913. évi házasságkötéseknek köszönhetően – nőtt az élve születések száma, de 1915-től zuhanásszerűen csökkent ez a mutató, mivel új házasságok alig kötöttek, a fennállóknak pedig elmaradt a gyermekáldás (hiszen sokan a frontokon harcoltak). Mindez odáig terjedt, hogy 1916-ban mintegy feleannyian születtek, mint 1913-ban.⁶ Az elmaradt születések nem álltak önmagukban, hanem elmaradó házasságkötéseket, majd a következő generáció tekintetében is elmaradó születéseket eredményeztek. Ez a világháborút követően két ponton érhető markánsan tetten: az iskolaköteles korba lépésnél, illetve a háború utáni generációk munkaképes korba lépésénél.⁷ Annak ellenére, hogy 1919 és 1921 között a születések száma gyorsan növekedett, már nem érte el a háború előtti időszak szintjét.⁸ A frontokon elhaltak mellett a hátszörzág polgári lakosságának halandósága is megnőtt, amit az élelem- és gyógyszerhiány, továbbá a járványok és az orvoshiány okozott. A legnagyobb részaránya ebben az időszakban a halálokok között a fertőző

¹ BENCsik, 2009. 35–36.

² BOZSIKNE VADAI–CSISZÉRNÉ PALKÓ, 2014. 10.

³ CSERNÁK, 1996. 2–3. sz. 111.

⁴ BOZSIKNE VADAI–CSISZÉRNÉ PALKÓ, 2014. 21.

⁵ CSERNÁK, 1996. 111.

⁶ BOZSIKNE VADAI–CSISZÉRNÉ PALKÓ, 2014. 24–25.

⁷ (Í)SZÁDECZKY-KARDOS, 1924. 10.

⁸ BOZSIKNE VADAI–CSISZÉRNÉ PALKÓ, 2014. 29.

betegségeknek, ezek közül is első helyen a tuberkulózisnak volt.⁹ A korszakban a legnagyobb pusztítást az Amerikából behurcolt spanyolnátha okozta, amely minden 10.000 emberből 29 halálával járt.¹⁰

A demográfiai viszonyokat természetesen kedvezőtlen módon befolyásolták a hadszíntéri veszteségek, amelyek a Trianon utáni Magyarországra vetítve 739.549 főt érintettek (halottak [116.762 fő], eltűntek [41.419 fő], sebesültek [367.673 fő], betegség következtében megrokkantak [39.313 fő], hadifoglyok [174.427 fő]).¹¹

Összesítve az adatokat, megállapíthatjuk, hogy a háború alatt a magyar lakosság száma mintegy 400.000 fővel csökkent, amelyhez hozzászámíthatjuk a hadi veszteségeket, illetve az elmaradt születéseket, így – a történelmi Magyarországra vetítve – mintegy 2 millió fős hiányt regisztrálhatunk.¹² Ez a csökkenés ugyanakkor nem mutatja a teljes nagyságát annak a pusztításnak, amelyet a világháború okozott a magyar társadalomban. Az 1918 utáni években a kedvezőtlen halálozási viszonyok, a rossz gazdasági helyzet, a produktív korosztályokban megmutatkozó hiány, továbbá az elmaradt születések miatt a népesség kormegoszlása kedvezőtlenül alakult, amely tényezők tovább növelték a fenti, számszerűsített veszteséget.¹³

A vizsgált korszakban 1920-ban, 1930-ban és 1941-ben volt népszámlálás, ezek adatait vesszük alapul. 1910-ben Alag kivált Dunakeszi községből, és egészen 1950-ig önálló életet élt, amikor is ismét Dunakeszihez csatolták. A statisztikai adatok ebben az időszakban külön kezelik a két települést, de jelen elemzéshez együttesen vesszük adataikat.

A háborús hatások természetesen Dunakeszi esetében is jelentkeztek, de szerencsésre lakossága nem fogyatkozott meg, hanem szerény mértékben bővült, a fejlődés pedig egészen a vizsgált korszak végéig fennállt.¹⁴ A korszak változásai a népesség lakhelyének átrendeződésével jártak együtt. Az ország népsűrűsége a vizsgált időszakban erőteljesen nőtt, ennek területi eloszlása azonban nem volt egyenletes. Pest megye – mint iparilag fejlettebb régió – népsűrűsége nagyobb mértékben nőtt, ami azonban elsősorban a fővárosra és a nagyobb városokra koncentrálódott, a községek népsűrűsége csökkent.¹⁵ Ez a folyamat Dunakeszi esetében – szerencsére – nem figyelhető meg, lakossága növekvő tendenciát mutat.

A lakosság korosztályonkénti megoszlása is változást jelez előre. A vizsgált korszakban a 0–19 éves korosztály népességarányos létszáma folyamatos, igen jelentős csökkenést mutat. 1920-ban még a lakosság 42,7; 1941-ben már csak 31,4%-át tették ki, ami a gyermekvállalási kedv csökkenését, illetve a világháború miatti születések elmaradását mutatja. Ezzel párhuzamosan a keresőképes lakosság, illetve a 60 éven felüliek aránya nőtt.

⁹ KAPRONCZAY, 2001. 428–429.

¹⁰ BOZSIKNÉ VADAI–CSISZÉRNÉ PALKÓ, 2014. 42.

¹¹ MIKE, 1927. 629–630.

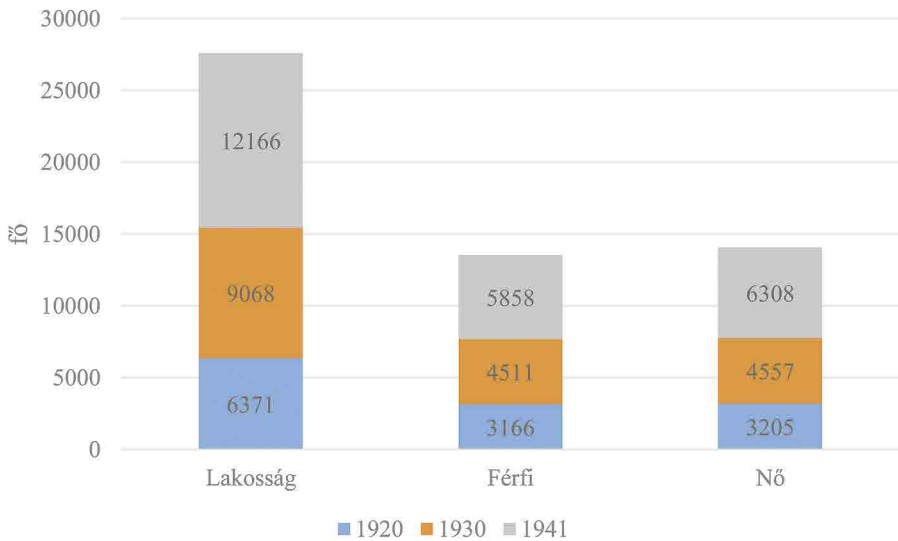
¹² (Í)SZÁDECZKY-KARDOS, 1924. 15.

¹³ BOZSIKNÉ VADAI–CSISZÉRNÉ PALKÓ, 2014. 68.

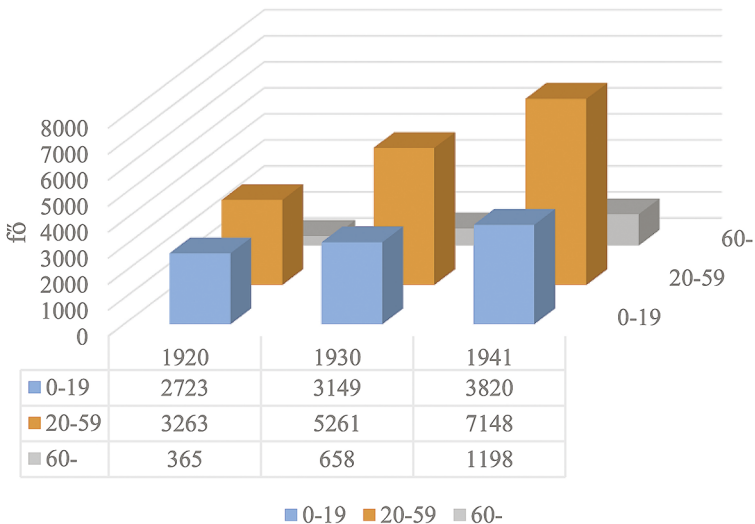
¹⁴ NÉPSZÁMLÁLÁS 1920. I. 96.; NÉPSZÁMLÁLÁS 1930. I. 180.; NÉPSZÁMLÁLÁS 1941. II. 242.

¹⁵ DÁNYI, 1997. 151.

1. ábra: Dunakeszi lakossága 1920 és 1941 között



2. ábra: A lakosság korosztályonkénti megoszlása (1920–1941)



Dunakeszi és Alag eddigi területei azonban 1930-ban tovább bővültek, megjelentek azok a külterületek, amelyek ma már jobbra a település részét képezik. Az ez évi népszámlálásnál már felmérték a Dunakeszihez

tartozó Banktelepet (más néven: Tisztviselőtelep), a MÁV műhelytelepet, a Dunasort, Kisalagot, a Révdűlőt és egy meg nem nevezett, 62 fős külterületet is. A nevezett helyeken összesen 2012 főt találtak, akik túlnyomó részt magyar anyanyelvűnek és római katolikus vallásúnak vallották magukat. Alag esetében két, meg nem nevezett külterület szerepel, összesen 90 fővel.¹⁶

A 20. század első felében azon demográfiai folyamatoknak lehetünk tanúi, amelyek a tradicionális demográfiai rendszerből (magas termékenység, magas halandóság) a modern rendszerré (alacsony termékenység, alacsony halandóság) alakulás irányába hatottak, és amelyeket a (második) demográfiai átmenet korszakaként szokás aposztrofálni. A tradicionális rendszer sem volt egyforma mindenütt, erős regionális differenciáltság figyelhető meg.¹⁷ A 19. század végén megindult industrializáció és urbanizáció átrendezte a hagyományos demográfiai sémákat, ami a 20. században – különösen az I. világháborút követően, annak hatásaival kiegészülve – erőteljesen meghatározta egy-egy település népességét. Ehhez járult még a nők egyre nagyobb arányú bekerülése a munka világába, ami – természetszerűleg – a nemek közötti viszony, a nemi szerepek megváltozásához is vezetett.

A világháború miatti születések elmaradását Dunakeszin az 1941. évi népszámlálásnál lehet markánsan tetten érni, amikor a 15–19 év közötti korosztály (1922–1927 között születettek) 1059, a 20–24 év közötti (1916–1921 között születettek) 637, a 25–29 év közötti (1910–1915 között születettek) pedig 1101 főt számlál.¹⁸ A gyermekáldás elmaradásának okát a megkötött házasságok alacsony száma is jelzi. A dunakeszi anyakönyvekbe 1914-ben 18, 1915-ben 16, 1916-ban 10, 1917-ben 14, 1918-ban pedig 31 esküvőt jegyeztek be. Az önálló Alagon a házassági anyakönyvezés a következő adatokat rögzítette ugyanerre az évekre: 1914-ben 18, 1915-ben 10, 1916-ban 8, 1917-ben 5, 1918-ban pedig 11 frigy kötött. Dunakeszit és Alagot együttesen tekintve az alábbi grafikon mutatja a két település együttes népesedési változásait.¹⁹

A halálozási okok között továbbra is a tuberkulózis áll az első helyen, ezt követi az aggkori elgyengülés, valamint a tüdő- és mellhártyagyulladás, mint halálozási ok. A hét éven aluliak elhalálása 1920-ban (427 fő) még majdnem ugyanakkora létszámot mutat, mint a 7 év felettieké (551 fő), míg 1930-ban a 7 év alattiak (319 fő) és a 7 év felettiek (564 fő) közötti arány valamivel kedvezőbb képet mutat, ami részben a gyermekhalandóság csökkenését, részben azonban az elmaradt születéseket jelzi.

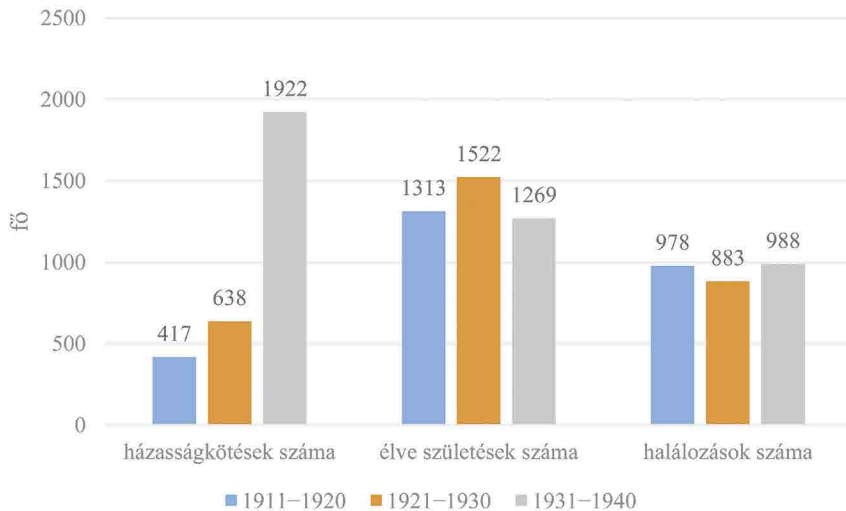
¹⁶ NÉPSZÁMLÁLÁS 1930. II. 376., 439.

¹⁷ ÓRI, 2009. 31–32.

¹⁸ NÉPSZÁMLÁLÁS 1920. I. 96.; NÉPSZÁMLÁLÁS 1930. I. 180.; NÉPSZÁMLÁLÁS 1941. II. 98–99.

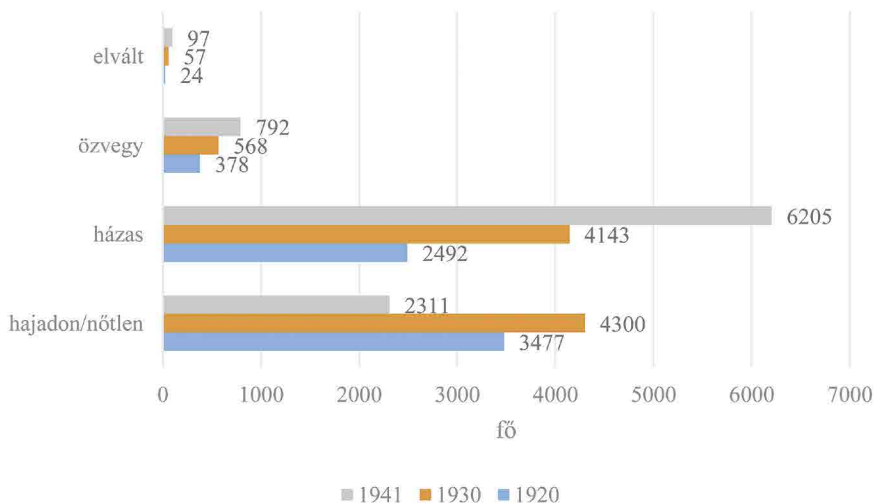
¹⁹ A népmozgalom főeredményei 1901–1930. Dunakeszi, 3 lap, KSH Levéltára A-2.2.; A népmozgalom főeredményei 1901–1930. Alag, KSH Levéltára A-2.2.

3. ábra: Dunakeszi népmozgalmi adatai (1911–1940)



A dunakeszi lakosság családi állapota ebben az időszakban már a demográfiai átmenet korszakának megfelelően alakult, mivel a hajadonok/nőtlenek magas száma mellett a házasságkötések száma is emelkedett. Ezzel párhuzamosan az özvegyek és az elváltak létszáma is nőtt.

4. ábra: Dunakeszi lakossága családi állapot szerint (1920–1941)*



* Az 1941. évi adatokat – tekintettel arra, hogy csak a 15 évnél idősebb lakosság besorolása történt meg a statisztikákban – az összehasonlítást lehetővé tevő mértékben korrigáltuk.

Az anyanyelvi megoszlás területén elmondhatjuk, hogy a 20. század elején következik be hosszú évszázadok óta először, hogy az ország lakosságának számarányát tekintve a magyar anyanyelvűek száma meghaladja az 50%-ot az összlakosságon belül. Ebben a folyamatban a trianoni békeszerződés hozott változást, amely az országot – gyakorlatilag egyik napról a másikra – 90%-ban magyar anyanyelvűvé tette.²⁰ Dunakeszin ezek a változások nem hoztak markáns átalakulást, tekintettel arra, hogy már a 18. századtól magyar többségű település volt, és ebben az időszakban is megmaradt annak. Ugyanakkor többnemzetiségű községnek számított, ahol minden népszámláláskor találunk nagyobb létszámban német és szlovák, kisebb arányban horvát, román vagy szerb anyanyelvű lakosokat. Számuk a magyar lakossághoz képes elenyésző (1920: 5,2%; 1930: 2,1%; 1941: 1,7%).²¹

5. ábra: Dunakeszi lakossága anyanyelvi megoszlás szerint (1920–1941)



A vallás tekintetében országos szinten a római katolikusok rendelkeztek a legnagyobb számaránnyal a vizsgált korszakban, és elsősorban a Tiszán inneni részeken volt számuk jelentős. A vallási hovatartozást a korban még jelentősen meghatározta az anyanyelvi hovatartozás. A 20. század első évtizedében – a népcsoportokra jellemző eltérő termékenységi mutatók, valamint a nagyarányú kivándorlás következtében – elsősorban az evangélikusok és a görögkeleti vallásúak száma csökkent. Majd az egész vallási térképet – az anyanyelvihez hasonló módon – nagymértékben átírta a trianoni békeszerződés.²² Dunakeszin a vizsgált időszakban továbbra is a római katolikusok voltak túlsúlyban, őket a reformátusok, az evangélikusok, majd az izraeliták követték.²³

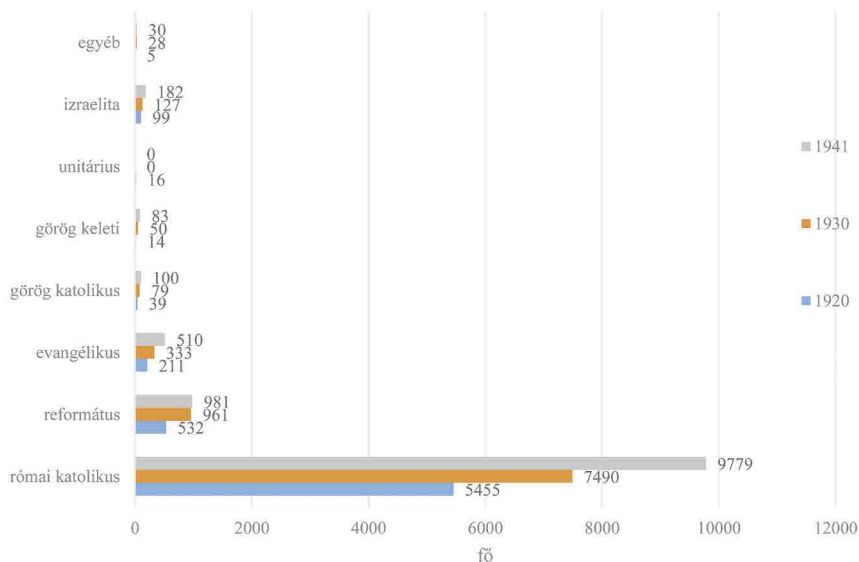
²⁰ DÁNYI, 1997. 154–155.

²¹ NÉPSZÁMLÁLÁS 1920. I. 96.; NÉPSZÁMLÁLÁS 1930. I. 180.; NÉPSZÁMLÁLÁS 1941. II. 243.

²² DÁNYI, 1997. 156–157.

²³ NÉPSZÁMLÁLÁS 1920. I. 97.; NÉPSZÁMLÁLÁS 1930. I. 180.; NÉPSZÁMLÁLÁS 1941. II. 243.

6. ábra: Dunakeszi lakosainak vallási megoszlása (1920–1941)



Ma is úgy tartjuk, hogy a gazdasági és társadalmi fejlődés egyik záloga a lakosság iskolázottságának, szakképzettségének és kulturáltságának folyamatos előrehaladása. Az 1941. évi népszámlálás az első, amelynél az ország lakosságának – így a dunakeszieknak – az iskolai végzettségéről is információkkal rendelkezünk. A 20. század első felében az iskolázottságot alapvetően az 1868. évi, az általános tankötelezettséget elrendelő XXXVIII. törvény 1. törvénycikk alapozta meg, amelynek értelmében a 6–11 éves gyerekeknek kötelezővé vált nyilvános iskolába járni, majd a 12–14 éveseknek gazdasági ismétlő iskolát kellett látogatniuk. Ez a rendszer azután korszakunkban fokozatosan tovább bővült (pl. a négy évfolyamos polgári iskolák rendszerével). Míg az 1900/1901-es tanévben 50.000 főnél valamivel több gyermek látogatta a polgári iskolákat, az 1913/1914-es tanévben létszámuk meghaladta a 100.000 főt. Az iskolák állami, önkormányzati vagy egyházi fenntartásúak voltak, számuk 16-17.000 között mozgott. 1900 és 1930 között az oktatók létszáma is jelentősen nőtt, 30.000 főről 40.000 főre.²⁴ Dunakeszit tekintve a 6 évesnél idősebb korosztály 1941-ben 11.076 főt számlált, akik közül 449 fő (4,05%) analfabétának számított. A 6. és 7. osztályt 45,53%-uk (5043 fő) végezte el, míg a nyolcadikat csak 15,06% (1669 fő) fejezte be. A középiskola 4. osztályát 354-en (3,19%), míg főiskolát vagy egyetemet 111-en (1%) végezte el. Érdekességként megállapítható, hogy utóbbi kategóriában Dunakeszi 51, míg a kisebb lakosságú Alag 60 fővel képviseltette magát.²⁵

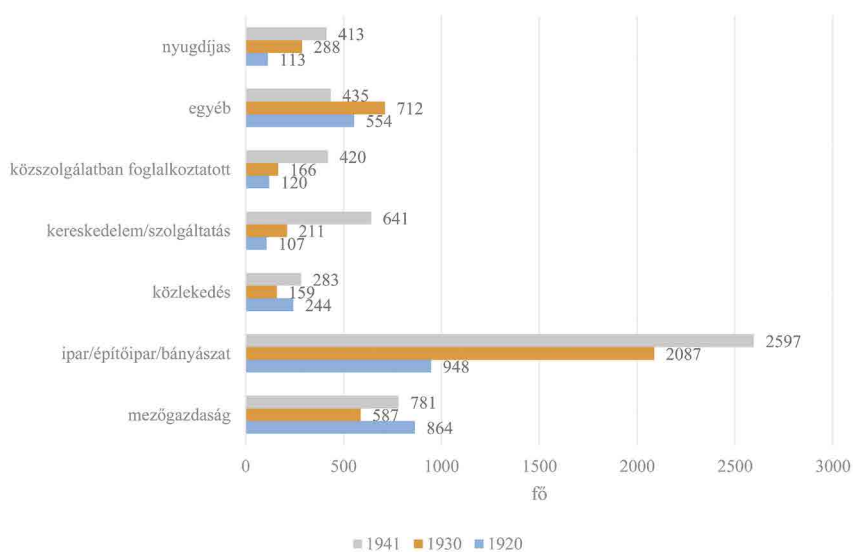
²⁴ DÁNYI, 1997. 158.

²⁵ NÉPSZÁMLÁLÁS 1941. II. 355.

A foglalkozási statisztikai adatok azt mutatják, hogy az aktív keresők száma Magyarországon a korszakban alapvetően nőtt, bár 1941 és 1949 között – elsősorban az első világháborús demográfiai hatásoknak köszönhetően – szerény mértékben emelkedett. Ezzel párhuzamosan az eltartottak száma csökkent, ami részben az eltartott nők számának mérséklődéséből, részben pedig a kisebb gyermekvállalási kedvből fakadt. Az inaktívak (már nem kereső korúak) száma emelkedést mutatott. Az aktív keresők tevékenységének jellege – fizikai vagy szellemi foglalkozás, önálló vagy segítő családtag – változásnak indult; a munkavállalók összetétele nem és kor szerint is változott a vizsgált időszakban, ami már előrevetíti a következő korszak kétkeresős családmodelljének kialakulását. 1929 és 1934 között – a világgazdasági válság következtében – nagymértékben nőtt a munkanélküliek létszáma, ami ezt követően ismét csökkenő tendenciát mutatott.²⁶

Dunakeszi (és Alag) nagymértékű fejlődést élt meg a 20. század első évtizedeiben. Az országos tendenciáknak megfelelően, csökkent a mezőgazdaságból élők száma, míg az iparban foglalkoztatottaké nőtt.²⁷

7. ábra: Dunakeszi kereső lakosságának megoszlása foglalkoztatási áganként (1920–1941)



A legnagyobb ipari vállalatok a vasúti műhely és a konzervgyár voltak, amelyek 20 fő feletti dolgozói létszámmal működtek. A vasúti műhelyben 1930-ban 588-an, a konzervgyárban 39-en dolgoztak.²⁸

²⁶ DÁNYI, 1997. 162–165.

²⁷ NÉPSZÁMLÁLÁS 1920. II. 96.; NÉPSZÁMLÁLÁS 1930. II. 181.; NÉPSZÁMLÁLÁS 1941. I. 9424–425.

²⁸ NÉPSZÁMLÁLÁS 1930. II. 272.